

Edición vigente

Manual inicial SysAdminWEB

1	09/06/2021	EMISIÓN ACTUALIZADA	JES	JES	HM
0	28/04/2021	EMISIÓN ORIGINAL	JES	JES	HM
REV.	FECHA	DESCRIPCIÓN	EJECUTÓ	REVISÓ	APROBÓ

Manual inicial SysAdminWEB.

Índice

1. OBJETO.....	3
2. ALCANCE.....	3
3. DEFINICIONES	3
4. DOCUMENTOS DE REFERENCIA.....	3
5. RESPONSABILIDADES	3
6. INTRODUCCIÓN.....	4
7. METODOLOGÍA.....	5
I. Instalación	5
II. Registro en IIS:	6
III. Registro en SQLServer:	9
IV. Crear un DSN (Data Source Name):	11
8. REGISTROS.....	13
9. ANEXOS	13

Manual inicial SysAdminWEB.

1. OBJETO

Establecer una guía uniforme para la implementación del sistema SysAdminWEB.

2. ALCANCE

Este instructivo será aplicado por administradores responsables de cada regional y en el rectorado por la DSI.

3. DEFINICIONES

- **IIS:** Internet Information Server.
- **ODBC:** Orígenes de Datos.
- **SQL:** Motor de Base de Datos.

4. DOCUMENTOS DE REFERENCIA

No Aplica.

5. RESPONSABILIDADES

Es responsabilidad del administrador de Cada Regional y En rectorado la DSI.

Manual inicial SysAdminWEB.

6. INTRODUCCIÓN

SysAdminWEB es un conjunto de páginas ASP que implementan una interfaz Web sobre el servidor de peticiones del SysAdmin tradicional. Por lo tanto, es imprescindible que este esté corriendo para que las páginas funcionen. Sugerimos leer el [instructivo respectivo](#) a fin de conocer sobre este servidor antes de probar SysAdminWeb.

Las páginas están desarrolladas en lenguaje ASP, y pueden ser ejecutadas nativamente en cualquier servidor IIS (Internet Information Server) de Microsoft, como así también en servidores Apache de Linux que soporten. Los requerimientos de hardware son modestos, porque todo el procesamiento es realizado por el servidor de peticiones de SysAdmin, de manera que el servidor Web no necesita más hardware que para cualquier otra página. Si es necesario que esté actualizado a la última versión, con todos los parches de seguridad aplicados (esto es elemental para cualquier servidor Web). SysAdmin Web utiliza un solo componente COM que es Microsoft XML Parser (MSXML). Este es habitualmente instalado por IE versión 6.0 y posteriores, por lo que si el servidor Web está actualizado debería incluirlo.

La seguridad del servidor Web debe ser cuidadosamente controlada, como para cualquier otra página, pero en el caso de SysAdminWEB el servidor Web solo necesita conexión a una sola tabla, PETICIONESESRVIDOR con solamente permisos de insertar y leer. De esta manera, en caso de que algún hacker comprometa el servidor, es muy limitado el daño que puede hacer, ya que solo podría enviar peticiones (si es que tiene tiempo para aprender la interfaz) y aun así todas sus peticiones quedarían registradas para poder volver atrás esas operaciones. De todas maneras, puede ser conveniente implementar HTTPS, del protocolo de seguridad SSL (cuando las páginas aparecen con el candado). Esto es a nivel del servidor Web, y es transparente para SysAdminWEB. Todos los recaudos de seguridad conocidos fueron adoptados en las páginas ASP. El alumno o los docentes se desconectan automáticamente a los 4 minutos de no registrar operaciones, y todos los parámetros pasados a las páginas son controlados, de manera que no puede hackearse los parámetros pasados con GET ni POST, ni cambiar la secuencia de operaciones del sistema.

Como el paquete está desarrollado en lenguaje ASP, todo el código está disponible para quienes lo utilicen. Sin embargo, se han mantenido separadas las páginas locales, que solo son copiadas en la instalación del resto de las páginas, las cuales serán actualizadas frecuentemente para agregar nuevas funciones. Sin embargo, a través de estas páginas locales (en el directorio **local**) se puede cambiar gran parte de la apariencia y funcionamiento de todo el conjunto, de manera de adaptarlo al estilo del sitio local, habilitar partes y para agregar observaciones, advertencias, avisos, etc. para los alumnos en cada página del conjunto. Si alguien quiere modificar el código base corre riesgos de no poder implementar actualizaciones, porque se pisaría su código modificado. Teniendo en cuenta este riesgo, y con suficiente cuidado, puede hacerlo libremente, siempre y cuando mantenga los términos de la licencia GNU bajo la cual se publica SysAdminWEB. Esta licencia establece que toda modificación debe enviarse a suporteSysAdmin@asiutn.org.ar a fin de que pueda incorporarse al conjunto según criterio de los desarrolladores o al menos esté disponible para toda la comunidad, a fin que toda mejora sea aprovechada libremente por todo el conjunto de los usuarios.

Manual inicial SysAdminWEB.

En el directorio **local**, existen 3 archivos por Defecto: **config.asp**, **membrete.htm** y **pie.htm**. El primero se utiliza para cambiar las variables que afectan el funcionamiento del conjunto de páginas. Estas variables están definidas y explicadas en **configDefecto.asp**, el cual no debe tocarse, sino copiar la variable a **config.asp** para cambiarla allí. Por ejemplo, para definir el nombre de la facultad, direcciones mail del pie de la web y demás variables deben colocarse estas líneas en **local/config.asp**:

- **Facultad="Facultad Regional según corresponda"**
- **mailRRHH="xxxxx@ utn.edu.ar"**
- **mailDSI="xxxxx@ utn.edu.ar"**
- **DirectorioRecibos="Path a la carpeta que aloja los recibos"**
- **DirectorioODocs="Path a la carpeta que aloja otros documentos"**

Otro cambio puede ser la imagen de fondo, la cual puede cambiarse modificando la siguiente variable de CSS:

EstiloBody="body {background-image:url("local/fondoFRBA.gif")}"

Existen muchos más cambios que pueden hacerse. Para esto léase el archivo **configDefecto.asp**. Sería conveniente tener al menos nociones de ASP y CSS para cambiar variables de estilo. Los otros dos archivos son insertados al tope y al pie de cada página del conjunto.

7. METODOLOGÍA

I. Instalación

Una vez recibido por parte de la oficina de DSI el archivo .zip que contiene la web, el contenido de ese ZIP se debe descompactar dentro del directorio del servidor Web, usualmente **C:\inetpub\wwwroot**. El ZIP tiene seteado un directorio SysAdminWeb para todo el conjunto, el cual puede cambiarse.

Ya copiadas las páginas, la siguiente operación es establecer la conexión con la base de datos. Esto puede realizarse de dos formas:

1. Por vía DSN de ODBC.
2. Por una sentencia en el archivo en **C:\inetpub\wwwroot local\config.asp**: mediante una cadena de conexión SQL como se ve a continuación:

CadenaConexion = "Provider=SQLOLEDB;Data Source=**NOMBRESERVIDOR**;Initial Catalog=**NOMBREBASE**;User Id=**NOMBREUSUARIOSQL**;
Password=**CLAVEUSUARIOSQL**"

- **NOMBRESERVIDOR**: Nombre del servidor que aloja la base SysAdmin
- **NOMBREBASE**: Nombre de la base SysAdmin.
- **NOMBREUSUARIOSQL**: Nombre de usuario SQL.
- **CLAVEUSUARIOSQL**: Clave de usuario SQL.

Una vez seleccionado el método, es necesario seleccionar un usuario de Windows que tenga permisos lectura escritura sobre la carpeta **X:\inetpub\wwwroot** SQL y otro usuario SQL que tenga permisos seleccionar e insertar a la tabla **PETICIONESESERVIDOR**.

Manual inicial SysAdminWEB.

Por defecto IIS usa un usuario llamado **IUSR_XXX** donde **XXX** es el nombre de máquina del servidor Web. Puede usarse este usuario de Windows o crear otro. En cualquier caso, una vez que el usuario Windows exista es necesario efectuar tres tareas: Registrarlo en IIS, crear usuario SQLServer y crear un DSN.

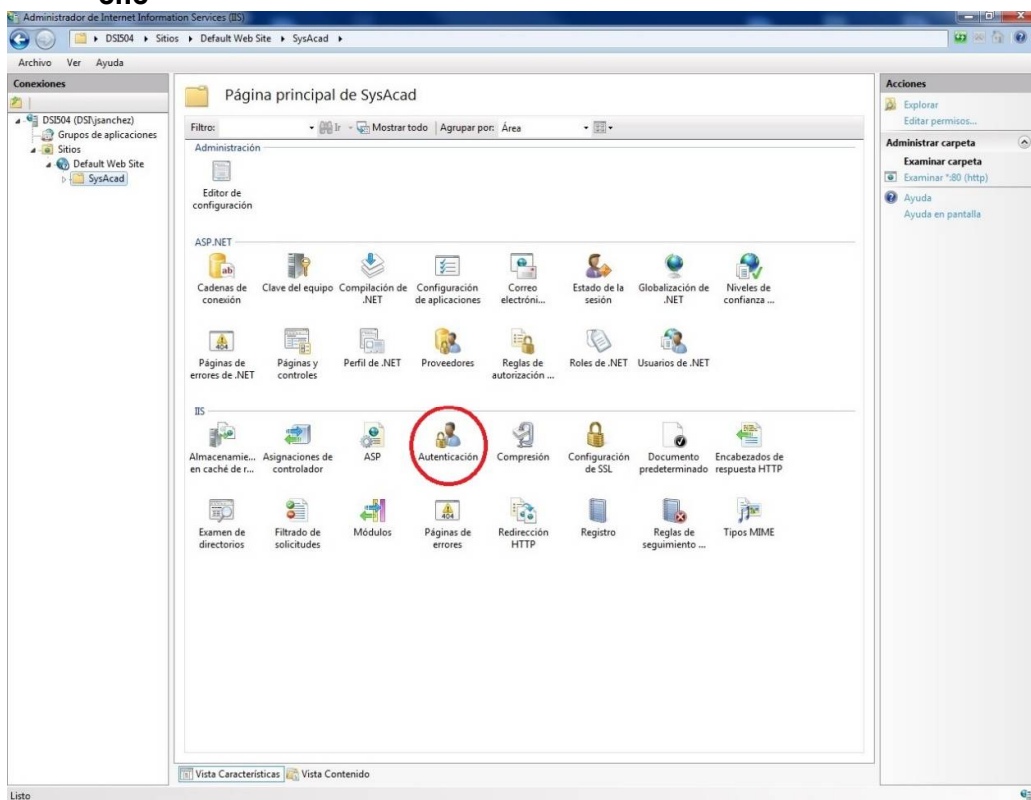
II. Registro en IIS:

- **Ingresando en el administrador de IIS**

(usualmente Inicio->Herramientas administrativas-> Administrador de Internet Information Services (IIS))

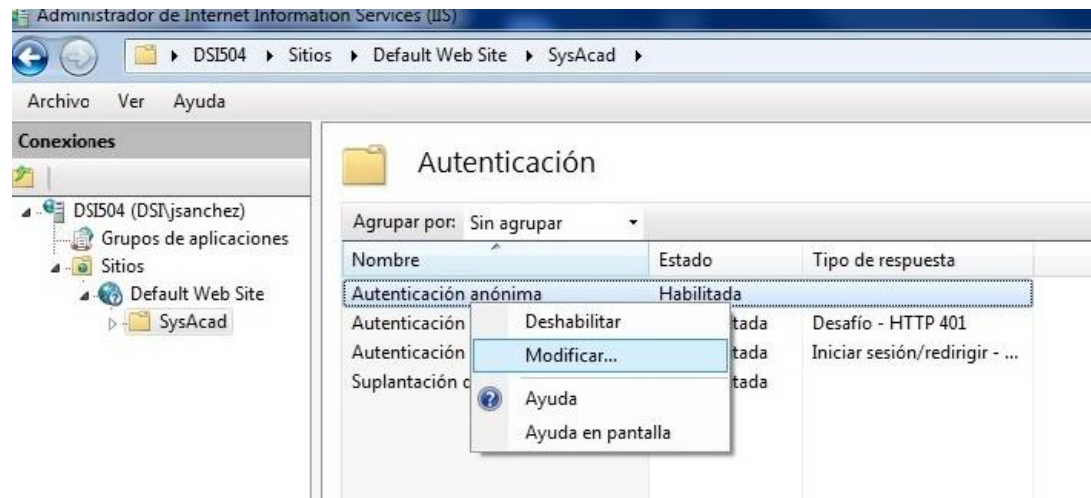
Ante cualquier cambio se debe desplegar el directorio donde está SysAdminWeb (usualmente Equipo->Sitios Web->Sitio Web predeterminado->SysAdminWeb y seleccionar la carpeta del sitio (SysAdminWeb) en la parte derecha en IIS –

- **Cambiar el usuario defecto de consulta de los ASP, hacer doble clic**

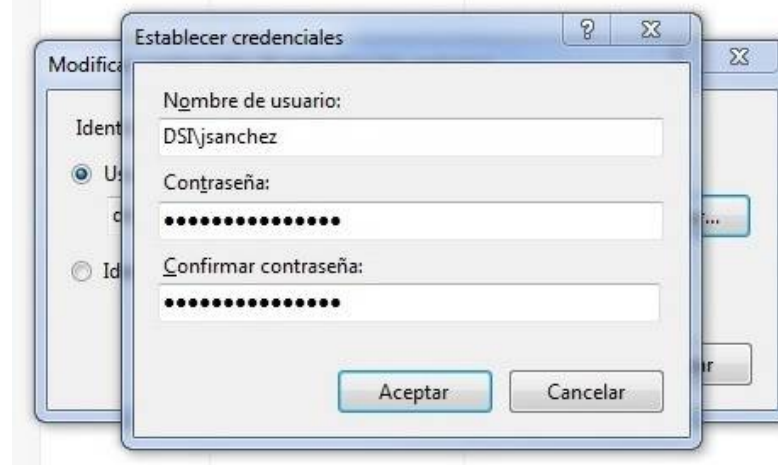


En Autenticación anónima clic botón derecho y **Modificar**.

Manual inicial SysAdminWEB.



Allí cargar un usuario existente en el dominio/equipo y con permisos de lectura y escritura X:\inetpub\wwwroot SQL con su debido pass. Y **Aceptar**.

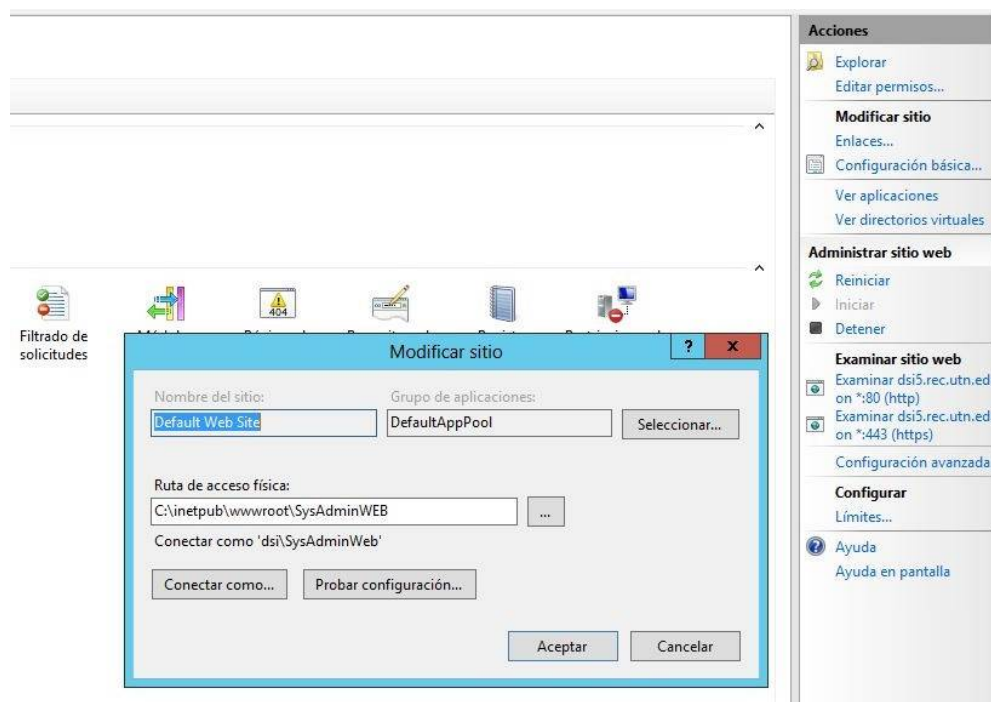


En algunos IIS debe reiniciarse IIS para que tome en cuenta las páginas copiadas y el nuevo usuario. Esto se hace parado sobre el equipo, botón derecho -> Todas las tareas -> **Reiniciar IIS o Detener y luego Iniciar**.

Manual inicial SysAdminWEB.

- **Cambiar ruta de acceso**

En el margen Izquierdo panel de Acciones clic en **Configuración básica**



En Ruta de acceso física ingresar la carpeta donde se halla el SyAdminWeb con todos los ASP y si el usuario que se seleccionó en el punto anterior tiene bien sus permisos cuando se haga clic en el botón Probar configuración todo dará OK sino es así seguramente los permisos y/o el usuario estén erróneos.

- **Cambio documento predeterminado**

En la página principal del administrador del IIS en el sitio del SysAdminWeb abrir documento predeterminado en el panel de acciones clic en agregar y seleccionar el ASP: LoginPersonal.ASP



Manual inicial SysAdminWEB.

III. Registro en SQLServer:

- **Nuevo inicio de sesión:**

Ingresar en el Administrador Corporativo (o Enterprise Manager en la versión en inglés) a Seguridad->Inicios de Sesión (Security->Logins). Allí hacer botón derecho, Nuevo inicio de sesión (New Login).

Allí seleccionar el usuario como autenticación de SQL server ingresar un nombre de usuario inicio de sesión y su respectiva Clave y la base de datos predeterminada seteada a SysAdmin (o como se llame la base de datos del sistema).

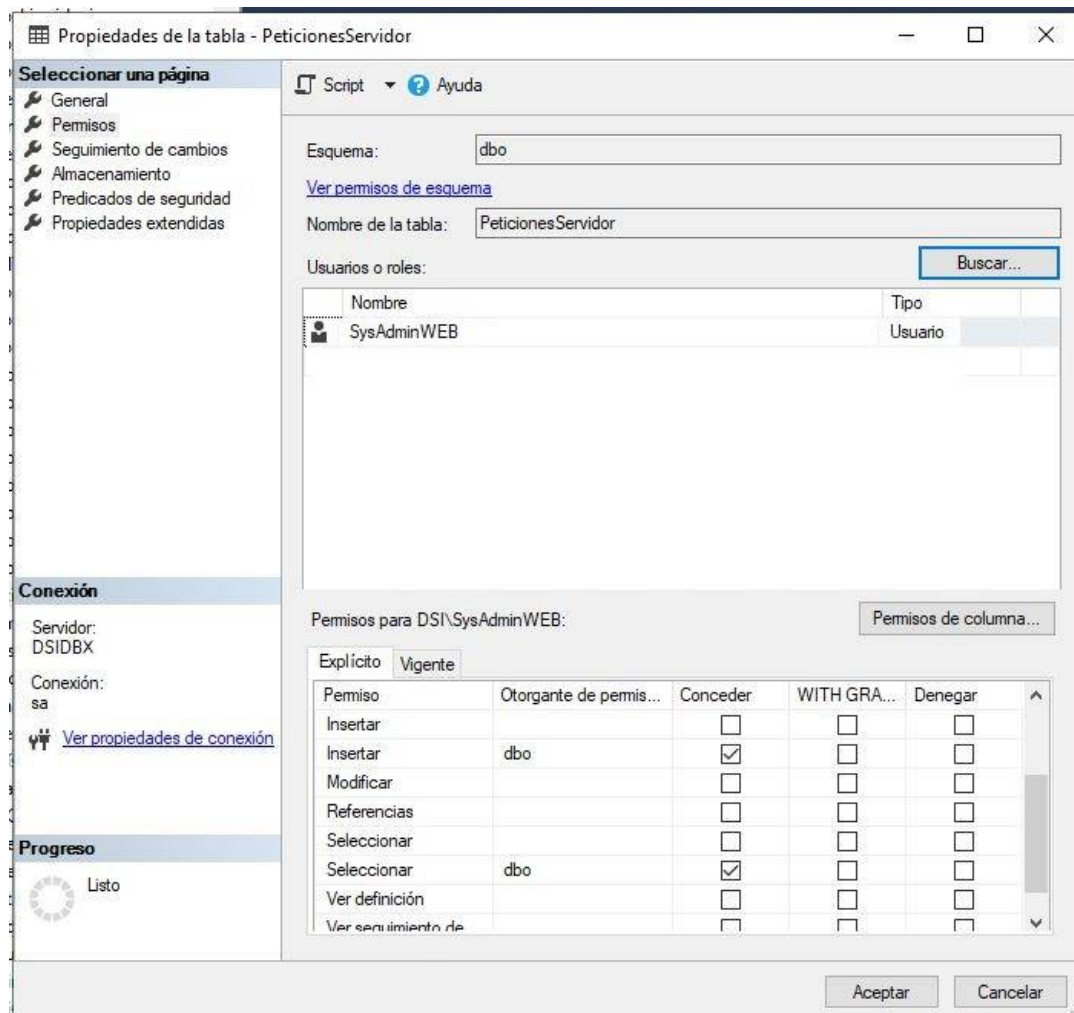
The screenshot shows the 'Inicio de sesión - Nuevo' (New Login) dialog box in SQL Server Enterprise Manager. The 'Autenticación de SQL Server' (SQL Server Authentication) radio button is selected. The 'Nombre de inicio de sesión' (Login name) field contains 'SysadminWeb'. The 'Base de datos predeterminada' (Default database) is set to 'sysadmin'. The 'Idioma predeterminado' (Default language) is set to '<predeterminado>'. The 'Conexión' (Connection) pane on the left shows the server 'DSIDBX' and the connection 'SysAdminWEB'. The 'Progreso' (Progress) pane shows a 'Listo' (Ready) status.

Luego de cerciorarse que este bien otorgado el rol en public y la asignación de usuarios a la base en cuestión SysAdmin clic en el botón aceptar.

Manual inicial SysAdminWEB.

• Permisos a tabla

En la Base en cuestión (SysAdmin) buscar la tabla **PeticionesServidor** presionar propiedades y luego permisos. Allí buscar El usuario creado en el punto anterior y otorgarle los permisos de SELECT e INSERT:

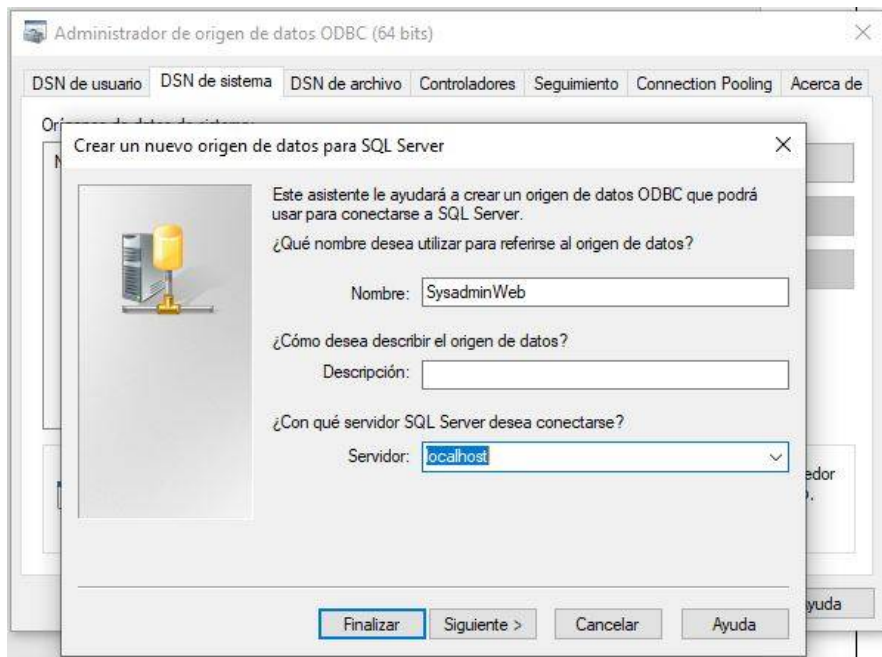


Clic en Aceptar

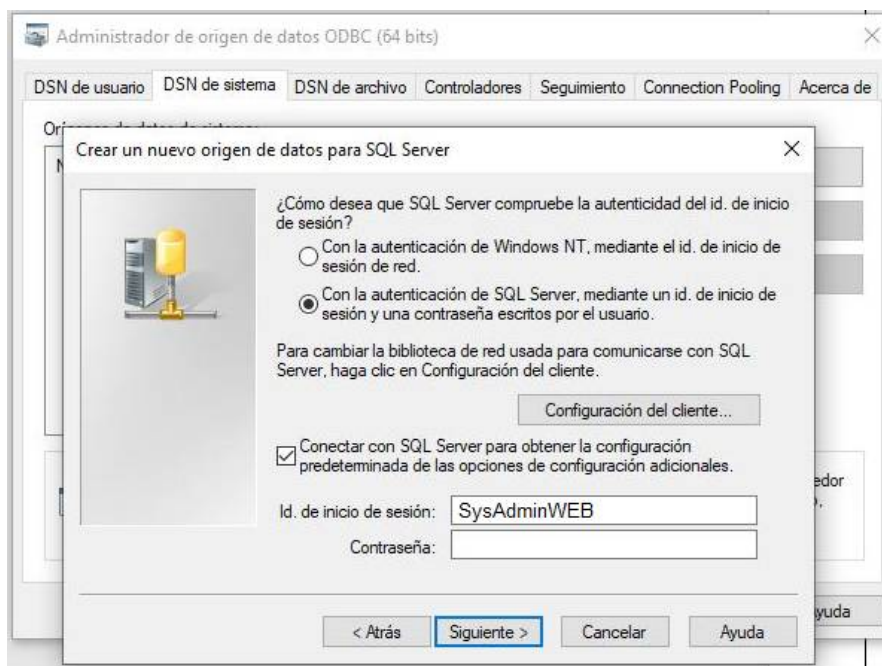
Manual inicial SysAdminWEB.

IV. Crear un DSN (Data Source Name):

En Orígenes de datos (ODBC) (Generalmente en Herramientas Administrativas o Panel de control, según la versión de Windows) debe agregar un DSN para de Sistema para SQLServer llamado SysAdminWeb:

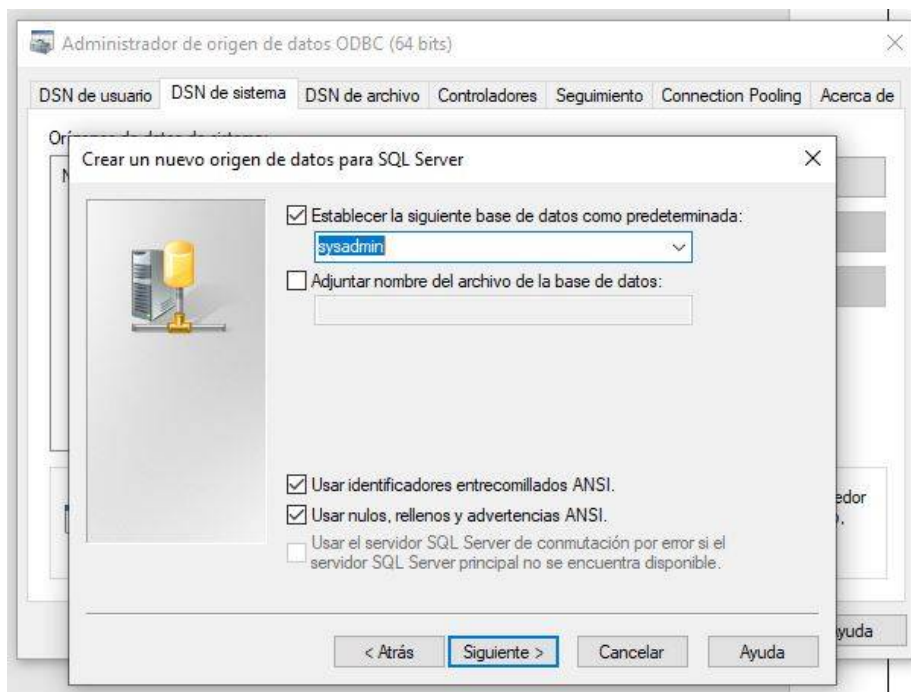


Seleccionar con autenticación SQL y seleccionar el usuario que se creó con permisos a la tabla peticiones.

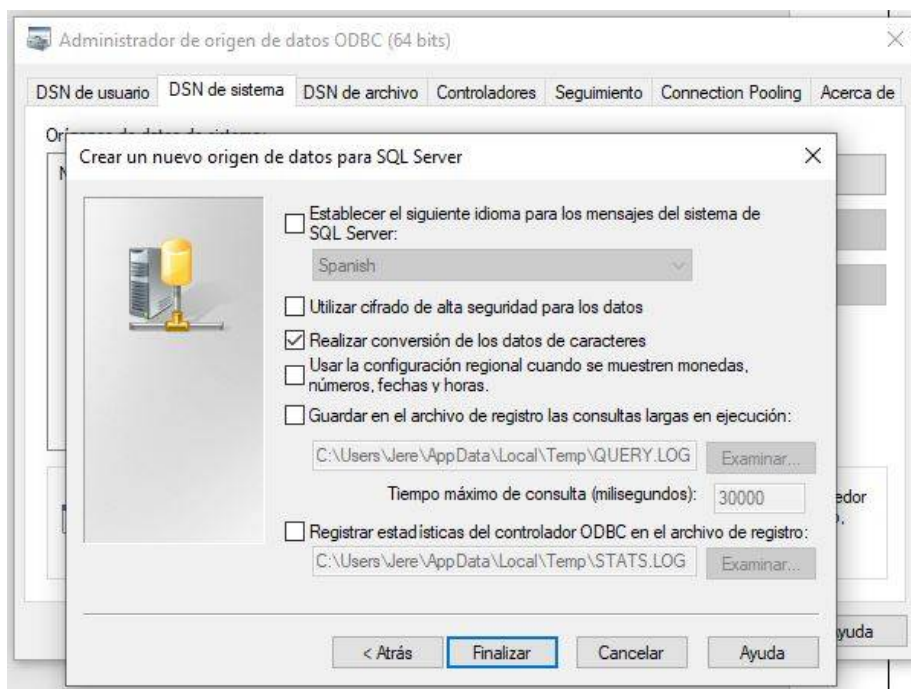


Manual inicial SysAdminWEB.

En la siguiente ventana debe asentarse la base de datos del sistema como defecto.



Luego Clic en siguiente, en la siguiente ventana confirmar el idioma defecto de los mensajes del SQL server y con Clic en finalizar queda creado el DNS de sistema.



Manual inicial SysAdminWEB.

8. REGISTROS

No aplica.

9. ANEXOS

No aplica.

Edición vigente